



АДМИНИСТРАЦИЯ
МУНИЦИПАЛЬНОГО РАЙОНА СЕРГИЕВСКИЙ
САМАРСКОЙ ОБЛАСТИ

ПОСТАНОВЛЕНИЕ
от «27» _____ 2026 г. № 206

ОБ УСТАНОВЛЕНИИ В ПОЛЬЗУ ПАО «МТС», ПУБЛИЧНОГО
СЕРВИТУТА ДЛЯ ИСПОЛЬЗОВАНИЯ ЗЕМЕЛЬ И ЗЕМЕЛЬНЫХ
УЧАСТКОВ В ЦЕЛЯХ ЭКСПЛУАТАЦИИ СООРУЖЕНИЯ СВЯЗИ –
СТОЛБ МЕТАЛЛИЧЕСКИЙ ДЛЯ РАЗМЕЩЕНИЯ БАЗОВОЙ СТАНЦИИ
СОТОВОЙ СВЯЗИ ПАО «МТС», ВЫСОТОЙ ДО 35 МЕТРОВ И
КЛИМАТИЧЕСКОГО ШКАФА, НЕОБХОДИМОГО ДЛЯ ОКАЗАНИЯ
УСЛУГ СВЯЗИ НЕОГРАНИЧЕННОМУ КРУГУ ЛИЦ

В соответствии с пунктом 1 статьи 39.37, 39.39, 39.43 Земельного кодекса Российской Федерации №136-ФЗ от 25.10.2001г., на основании Административного регламента «Установление публичного сервитута в соответствии с главой V.7 Земельного кодекса Российской Федерации» предоставления муниципальной услуги «Установление сервитута (публичного сервитута) в отношении земельного участка, находящегося в государственной или муниципальной собственности» на территории муниципального района Сергиевский Самарской области, утвержденного Постановлением Администрации муниципального района Сергиевский №1535 от 30.12.2022г., и ходатайства ПАО «МТС» №7286140066 от 29.04.2026г. (вх. № 425 от 30.04.2026г.), администрация муниципального района Сергиевский Самарской области постановляет:

1. Установить в интересах Публичного акционерного общества «Мобильные телесистемы» (ПАО «МТС»), юридический адрес: 109147, г. Москва, ул. Марксистская, д. 4, стр. 1, ОГРН 1027700149124, ИНН 7740000076, публичный сервитут в отношении земель и земельных участков, расположенных в границах с. Мордовская Селитра сельского поселения Ешпанка муниципального района Сергиевский Самарской области, с целью эксплуатации сооружения связи - столб металлический для размещения базовой станции сотовой связи ПАО «МТС» высотой до 35 метров и климатического шкафа, необходимого для оказания услуг связи неограниченному кругу лиц.

2. Утвердить границы публичного сервитута площадью 25 кв.м ± 2 кв.м, согласно прилагаемому к настоящему постановлению графическому описанию местоположения границ публичного сервитута и перечню координат

характерных точек этих границ.

Публичный сервитут устанавливается в отношении земель и земельных участков, расположенных в кадастровом квартале 63:31:1303003 в границах с. Мордовская Селитра сельского поселения Ешпанка муниципального района Сергиевский Самарской области (приложение №1 к настоящему Постановлению).

3. Установить срок действия публичного сервитута – 49 лет.

4. Срок, в течение которого использование земель и земельных участков и (или) расположенных на нем объектов недвижимого имущества в соответствии с их разрешенным использованием будет невозможно или существенно затруднено в связи с осуществлением сервитута (при наличии такого срока) – срок не установлен в связи с отсутствием таких обстоятельств.

5. Установить свободный график проведения работ при осуществлении деятельности, для обеспечения которой устанавливается публичный сервитут.

6. Порядок расчета и внесения платы за публичный сервитут определяется в соответствии со статьей 39.46 Земельного кодекса Российской Федерации №136-ФЗ от 25.10.2001г (приложение № 2).

7. Границы публичного сервитута определяются в пределах, не превышающих размеров охранных зон. Порядок установления зон с особыми условиями использования территорий и содержание ограничений прав на землях участка в границах таких зон определяется в соответствии с требованиями Земельного кодекса Российской Федерации №136-ФЗ от 25.10.2001г., Правилами охраны линий и сооружений связи Российской Федерации, утвержденными постановлением Правительства Российской Федерации от 09.06.1995г. №578.

8. Обладатель публичного сервитута обязан привести указанные в пункте 2 настоящего постановления земли и земельные участки в состояние, пригодное для использования в соответствии с видом разрешенного использования, в сроки, предусмотренные пунктом 8 статьи 39.50 Земельного кодекса Российской Федерации.

9. Утвердить границы публичного сервитута в соответствии с графическим описанием местоположения границ публичного сервитута и перечнем координат характерных точек этих границ, согласно приложению №2 к настоящему Постановлению.

10. В течение 5 рабочих дней со дня принятия настоящего постановления Комитету по управлению муниципальным имуществом муниципалитетного района Сергиевский:

10.1. Разместить настоящее постановление на официальном сайте администрации муниципального района Сергиевский в информационно-телекоммуникационной сети «Интернет»;

10.2. Направить копию настоящего постановления в орган регистрации прав;

10.3. Направить обладателю публичного сервитута копию настоящего постановления, сведения о лицах, являющихся правообладателями земельных

участков, сведения о лицах, подавших заявления об учете их прав (обременений прав) на земельные участки, способах связи с ними, копии документов, подтверждающих права указанных лиц на земельные участки.

11. Контроль за выполнением настоящего постановления возложить на руководителя Комитета по управлению муниципальным имуществом муниципального района Сергиевский Абрамову Н.А.

Глава муниципального района
Сергиевский Самарской области

А.И.Екамасов

Приложение №1
к Постановлению Администрации
муниципального района Сергиевский
№ 206 от «27» 08 2026г.

Перечень земель и земельных участков, в отношении которых устанавливается публичный сервитут с целью эксплуатации сооружения связи - столб металлический для размещения базовой станции сотовой связи ПАО «МТС» высотой до 35 метров и климатического шкафа, необходимого для оказания услуг связи неограниченному кругу лиц

№ п/п	Кадастровый номер земельного участка	Адрес или иное описание местоположения земельного участка (участков), в отношении которого испрашивается публичный сервитут	Площадь земель планируемых к обременению публичным сервитутом
1	63:31:1303003	Российская Федерация, Самарская область, муниципальный район Сергиевский, сельское поселение Елпанка, с. Мордовская Селитьба	25

Виноходова В.Н.

Приложение № 2

Порядок расчета и внесения платы за публичный сервитут в отношении земельных участков и (или) земель, находящихся в государственной или муниципальной собственности и не обремененных правами третьих лиц

В соответствии с пунктом 2, 3 статьи 39.46 Земельного кодекса Российской Федерации от 25.10.2001 № 136-ФЗ (далее – ЗК РФ) плата за публичный сервитут устанавливается в отношении земельных участков и (или) земель, находящихся в государственной или муниципальной собственности и не обремененных правами третьих лиц, вносится обладателем публичного сервитута единовременным платежом не позднее шести месяцев со дня принятия решения об установлении публичного сервитута.

Плата за публичный сервитут рассчитывается пропорционально площади земельного участка и (или) земель в установленных границах публичного сервитута.

Согласно пункту 4 статьи 39.6 ЗК РФ, плата за публичный сервитут в отношении земельного участка, находящегося в государственной или муниципальной собственности и не обремененного правами третьих лиц, устанавливается в размере 0,01 процента кадастровой стоимости такого земельного участка за каждый год использования этого земельного участка. При этом плата за публичный сервитут, установленный на три года и более, не может быть менее чем 0,1 процента кадастровой стоимости земельного участка, обремененного сервитутом, за весь срок сервитута.

Пунктом 5 статьи 39.46 ЗК РФ установлено, что если в отношении земельных участков и (или) земель кадастровая стоимость не определена, размер платы за публичный сервитут рассчитывается в соответствии с пунктами 3 и 4 настоящей статьи исходя из среднего уровня кадастровой стоимости земельных участков по муниципальному району (муниципальному округу, городскому округу), муниципальному образованию в составе города федерального значения.

Приказом Министерства имущественных отношений Самарской области от 25.11.2022г. № 2181 «Об утверждении результатов определения кадастровой стоимости всех утченных в Едином государственном реестре недвижимости земельных участков, расположенных на территории Самарской области, и среднего уровня кадастровой стоимости по муниципальным районам и городским округам Самарской области» утвержден средний уровень кадастровой стоимости земельных участков в Самарской области в разрезе муниципальных районов, городских округов и по Самарской области в разрезе муниципальных метр земли (приложение № 10), согласно которого:

средний уровень кадастровой стоимости земельных участков на территории муниципального района Сергиевский Самарской области составляет 231,46 руб./кв.м.

Реквизиты для перечисления платы за публичный сервитут в отношении земельных участков, государственная собственность на которые не разграничена:

Получатель УФК по Самарской области (КУМИ муниципального района Сергиевский Самарской области л/с 04423003000)

ИНН 6381001160

КПП 638101001

Единый казначейский счет 40102810545370000036

Казначейский счет 03100643000000014200

ОКЦ № 2 ВВГУ Банка России/УФК по Самарской области г. Самара

БИК ТОФК 013601205

ОКТМО 36638 408 (с.п. Елшанка)

ОГРН 1036303160156

Код бюджетной классификации: 608 111 054 10100000 120

В платежном документе в обязательном порядке указывается, что данный платеж производится по постановлению Администрации муниципального района Сергиевский Самарской области об установлении публичного сервитута, ОКТМО и кода бюджетной классификации.

№ п/п	Кадастровый номер ЗУ/квартала	Площадь земельного участка, кв.м.	Средний уровень кадастровой стоимости по муниципальному району, руб. (Приказ № 2181 от 25.11.2022 МИО Самарской области)	Кадастровая стоимость участка, обремененного публичным сервитутом, руб.	Ставка для участков в государственной или муниципальной собственности, не обремененных правами третьих лиц, за каждый год использования земельного участка (ст. 39.46 ЗК РФ), %	Размер платы в год, руб.	Срок публичного сервитута, лет	Размер платы за весь срок публичного сервитута, руб.	Проверка соблюдения условия, установленного пунктом 4 статьи 36.46 ЗК РФ 0,1% от кадастровой стоимости земельного участка, обремененного сервитутом
1	63:31:1305003	25	231,46	5786,5	0,01	0,58	49	28,42	5,78

ГРАФИЧЕСКОЕ ОПИСАНИЕ
 местоположения границ населенных пунктов, территориальных зон, особо охраняемых
 природных территорий, зон с особыми условиями использования территории
 Публичный сервитут для строительства, эксплуатации сооружения связи - металлического столба для размещения
 базовой станции сотовой связи ПАО "МТС" высотой 35м.
 (территориальные участки, местоположение границ которого описано (далее - объект)

Раздел 1

Сведения об объекте		
№ п/п	Характеристики объекта	Описание характеристик
1	2	3
1	Местоположение объекта	Самарская область, Сергиевский м.р.-н, Елшанка с.п., Мордовская Сельгбпб с
2	Площадь объекта ± величина погрешности определения площади (Р ± ΔР), м ²	25 ± 2
3	Иные характеристики объекта	1. Публичный сервитут для строительства, эксплуатации сооружения связи - металлического столба для размещения базовой станции сотовой связи ПАО "МТС" высотой 35м 2. Иные идентифицирующие сведения: Установки антенн радиорелейной связи и антенн подвижной радиосвязи, местонахождение: Самарская область, муниципальный район Сергиевский, с. Мордовская Сельгбпб 3. Цель установления публичного сервитута: Иное 4. Срок публичного сервитута: Продолжительность: 49 5. Описание иной цели: Публичный сервитут для строительства, эксплуатации сооружения связи - металлического столба для размещения базовой станции сотовой связи ПАО "МТС" высотой 35м

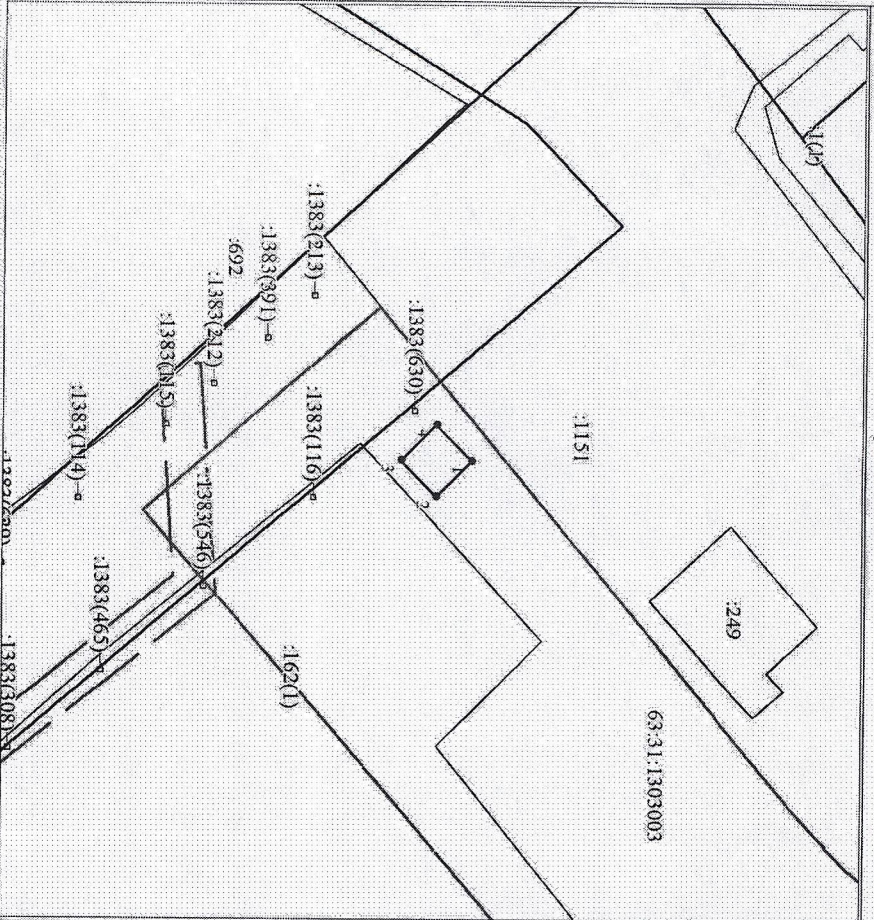
Раздел 2

Сведения о местоположении границ объекта						
1. Система координат МСК-63, зона 2.						
2. Сведения о характеристиках точек границ объекта						
Обозначение характерных точек границ	Координаты, м		Метод определения координат характерной точки	Средняя квадратическая погрешность положения характерной точки (М), м	Описание обозначения точки на местности (при наличии)	6
	X	Y				
1	2	3	4	5		
1	458241.54	2213041.60	Геодетический метод	0.1	Долговременный межевой знак	
2	458237.97	2213045.11	Геодетический метод	0.1	Долговременный межевой знак	
3	458234.47	2213041.55	Геодетический метод	0.1	Долговременный межевой знак	
4	458238.04	2213038.03	Геодетический метод	0.1	Долговременный межевой знак	
1	458241.54	2213041.60	Геодетический метод	0.1	Долговременный межевой знак	

3. Сведения о характеристиках точек части (частей) границы объекта

Обозначение характерных точек части границы	Координаты, м		Метод определения координат характерной точки	Средняя квадратическая погрешность положения характерной точки (М), м	Описание обозначения точки на местности (при наличии)
	X	Y			
1	2	3	4	5	6
-	-	-	-	-	-

План границ объекта



Исползуемые условные знаки и обозначения:

Масштаб 1:500

- Обрезаемая граница объекта
- Объект капитального строительства
- Характерная точка границы объекта
- Направление номеров характерных точек границы объекта
- Граница охранный зоны
- Обозначение границы охранный зоны
- Граница территориальной зоны
- Обозначение границы территориальной зоны
- Часть границы, сведения ЕГРН о которой позволяют однозначно определить ее положение на местности

13 Направление кадастрового номера земельного участка

Граница кадастрового квартала

241303002 Обозначение кадастрового квартала

